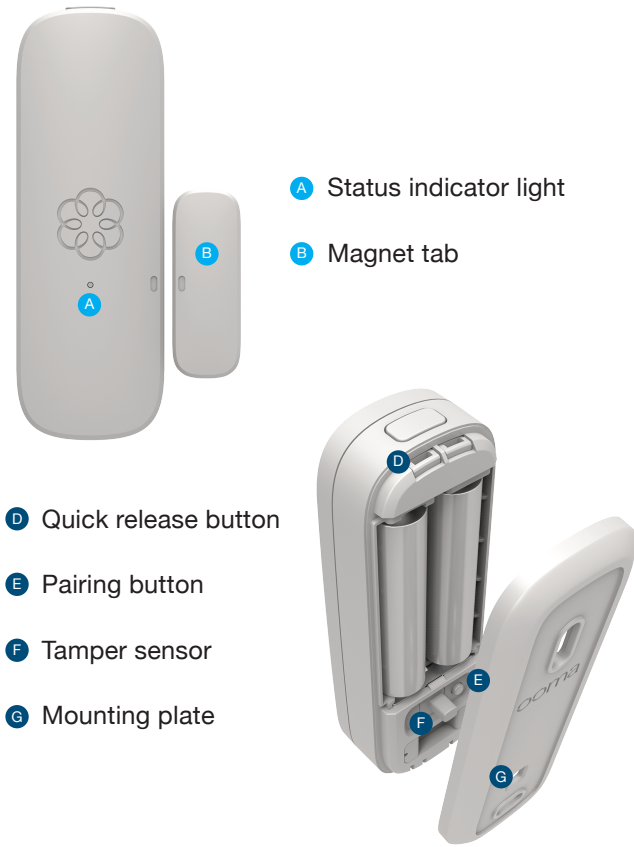




700-0163-200

## Key Features



- A Status indicator light
- B Magnet tab
- D Quick release button
- E Pairing button
- F Tamper sensor
- G Mounting plate

1

## Step 1 Install the App

To get started, download and install the **Ooma Home Security** app on your iOS or Android device. The app can be found at: [ooma.com/app](http://ooma.com/app)

When the app is installed, log in using your Ooma phone number and My Ooma password. If you forgot your password, reset it at: [my.ooma.com](http://my.ooma.com)

Complete the initial setup in the app.



2

## Step 2 Pair Your Sensor

For the best pairing performance, hold your sensor within 10 feet of your Telo.

In the mobile app, press the “**Add Sensor**” button on the Dashboard. Select the type of sensor you would like to pair.

Follow the instructions on your screen to pair your sensor.



3

## Step 3 Mount Your Sensor

If you are using the included adhesive pads to mount your sensor, use a damp cloth to wipe the surface where you are placing your sensor.



4

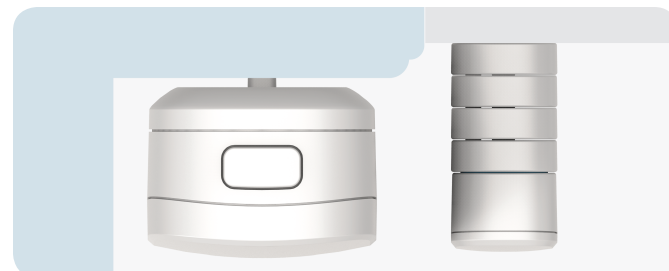
Using the included adhesive pads or screws, mount one piece of the sensor onto the moving part of your door or window, and then mount the other onto your door or window frame. These pieces should be mounted so that when the door or window is closed the dots are no more than 3/4 inch apart.



3/4" maximum

5

Top view



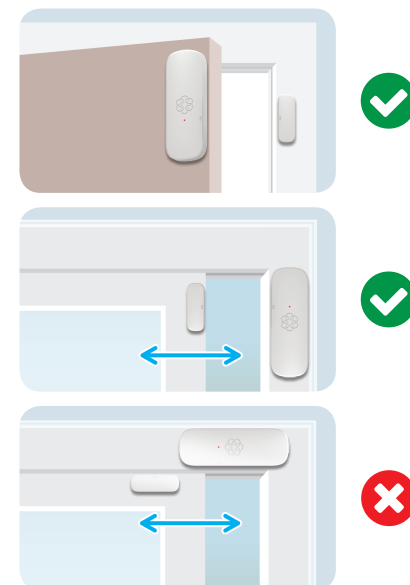
Keep the front side of both pieces even with each other if possible.

If needed, attach additional risers (included) to raise the height of the magnet tab.



6

To get the best performance from your sensor, mount the two pieces of the sensor such that they separate either vertically or horizontally when the door or window opens.



If they separate laterally, the sensor may not function properly.

7

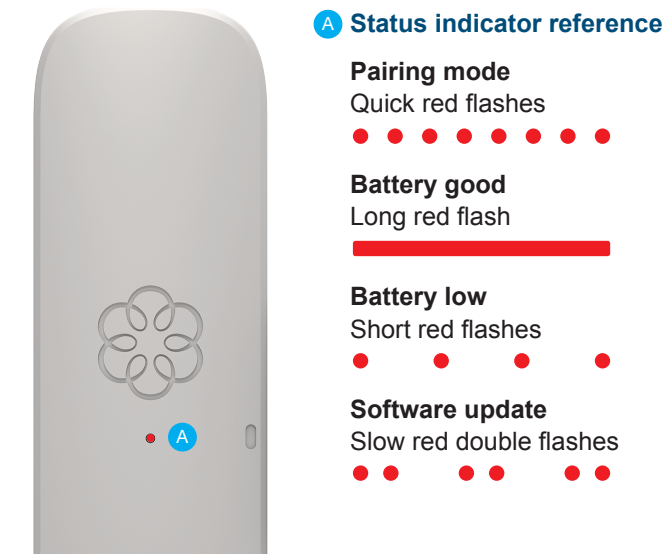
## Additional Information

### Starting pairing mode

Your sensor automatically enters pairing mode when you insert the batteries. You can also press and hold the pairing button for five seconds to start pairing mode. Status indicator light blinks quickly when in this mode.

### Checking battery level

Tap the pairing button to check the battery level. A long flash indicates that the battery is good. A slow blink indicates that the battery is low.



8

## Need Help?

### Support articles

[www.ooma.com/support](http://www.ooma.com/support)

### User manuals

[www.ooma.com/userguide](http://www.ooma.com/userguide)

### Community forum

[forums.ooma.com](http://forums.ooma.com)

### Live customer care

1-888-711-6662 (US)

1-866-929-5552 (Canada)

## Legal

For warranty, safety, and other legal information, visit [ooma.com/legal](http://ooma.com/legal)

### This device complies with part 15 of the FCC rules.

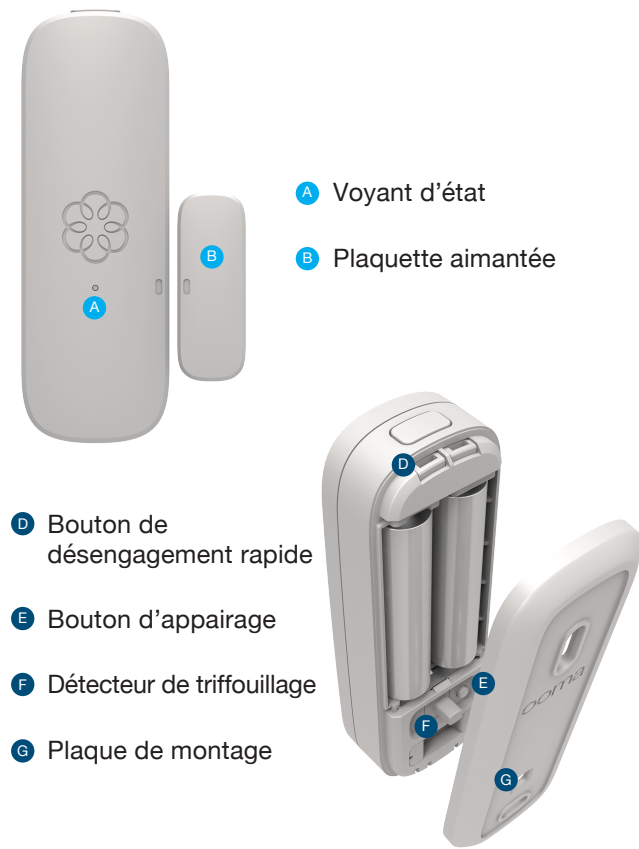
Operation is subject to the following two conditions: (1) This device may not cause harmful interference, and (2) This device must accept any interference received, including interference that may cause undesired operation.

9



700-0163-200

## Principales Caractéristiques



1

## Étape 1 Installez l'application mobile

Pour commencer, téléchargez et installez l'application **Ooma Home Security** dans votre appareil iOS ou Android. Vous trouverez cette application ici: [ooma.com/app](http://ooma.com/app)

Une fois l'application installée, connectez-vous au moyen de votre numéro de téléphone Ooma et de votre mot de passe My Ooma. Si vous avez oublié votre mot de passe, réinitialisez-le au [my.ooma.com](http://my.ooma.com)

Effectuez la configuration initiale dans l'application.



2

## Étape 2 Appairez le détecteur

Pour obtenir les meilleurs résultats d'appairage, maintenez votre capteur à moins de 3 mètres de votre Telo.

Dans l'application mobile, appuyez sur le bouton "**Add Sensor**" sur le "Dashboard". Sélectionnez le type de capteur que vous souhaitez appairer.



3

## Étape 3 Montez le détecteur

Si vous utilisez les bandes adhésives incluses pour installer votre capteur, utilisez un chiffon humide pour essuyer la surface où vous placerez votre capteur.



4

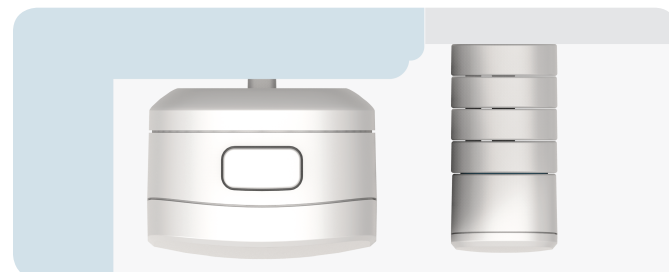
À l'aide des bandes adhésives ou des vis fournis, installez une pièce du détecteur sur la partie de la porte ou de la fenêtre qu'on peut ouvrir et fermer et installez l'autre pièce sur le montant de la porte ou de la fenêtre. Ces pièces devraient être installées de manière à ce qu'il y ait un maximum de ¼ de pouce de distance entre elles lorsque la porte ou la fenêtre est fermée.



Max. ¼ de pouce

5

Vue du haut



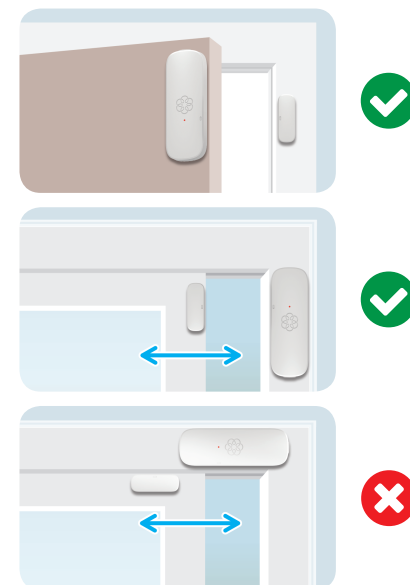
Essayez d'aligner le devant des deux pièces autant que possible.

Si cela s'avère nécessaire, vous pouvez ajouter des supports additionnels (fournis) pour placer la plaquette aimantée plus haut.



6

Afin que le détecteur fonctionne à son plein potentiel, veuillez installer les deux pièces du détecteur de façon à ce qu'elles se séparent de manière verticale ou horizontale lorsqu'on ouvre la porte ou la fenêtre.



Si les pièces se séparent de manière latérale, cela peut nuire au fonctionnement du détecteur.

7

## Renseignements supplémentaires

### Démarrage du mode appairage

Le détecteur se met automatiquement en mode appairage lorsque vous y insérez les piles. Vous pouvez aussi appuyer sur le bouton d'appairage et le maintenir enfoncé pendant cinq secondes pour démarrer le mode appairage. Le voyant de fonctionnement clignote rapidement dans ce mode.

### Vérification de la charge de la pile

Appuyez sur le bouton d'appairage pour vérifier la charge de la pile. Un long clignotement indique que la pile est chargée. Un clignotement lent indique que la pile est faible.

### A Indications du voyant d'état

#### Mode d'appairage

Clignotement rapide en rouge



#### Pile chargée

Clignotement long en rouge



#### Pile faible

Clignotement court en rouge



#### Mise à jour du logiciel

Clignotement lent et double en rouge



8

## Besoin d'aide?

### Rubriques d'assistance

[www.ooma.com/support](http://www.ooma.com/support)

### Modes d'emploi

[www.ooma.com/userguide](http://www.ooma.com/userguide)

### Forum de discussion

[forums.ooma.com](http://forums.ooma.com)

### Service clientèle

1-888-711-6662 (É-U.)

1-866-929-5552 (Canada)

## Aspects juridiques

Pour obtenir des renseignements sur la garantie, la sécurité ou d'autres questions de nature juridique, rendez-vous au [ooma.com/legal](http://ooma.com/legal)

### Cet appareil est conforme aux exigences de la partie 15 des règlements de la FCC.

Son utilisation est soumise aux deux conditions suivantes: 1) L'appareil ne doit pas causer de brouillage préjudiciable; 2) L'appareil doit accepter tout brouillage reçu, même si ce dernier entraîne un fonctionnement indésirable.

9